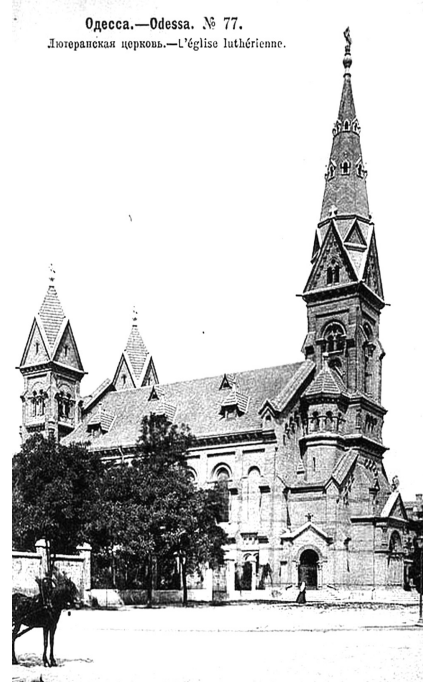


## ПРОТЕСТАНТИЗМ

Євангелічно-лютеранська парафія Одеси була затверджена 3 лютого 1803 р. і охоплювала лютеранське населення міста Одеси та найближчих колоній Люстдорф, Гюльдендорф, Петерсталь, Фрейденталь. Німці почали селитися навколо Одеси з 1803 року. В 1804–1811 рр. богослужіння проводив пастор Пфересдорф з парафії Грослібенталь, де місцевими колоністами - вихідцями з Вюртемберга, була збудована у 1806 р. перша на території сучасної Одеської області лютеранська церква і пасторський будинок. До Грослібентальської парафії відносилось і лютеранське населення Одеси. У 1818 р. була затверджена церковна рада. До складу парафії входили переважно німці, але були представники інших національностей - естонці, латиші, поляки, шведи, фіни. У 1821 р. міська дума виділила німецькій громаді ділянку землі для будівництва власної церкви. 28 квітня 1824 р. відбулася закладка фундаменту. Проект було доручено італійцю Францу Боффо, але наполовину закінчена церква впала. Новий проект був зроблений іншими архітекторами, та вже 9 жовтня 1827 р. відбулося освячення церкви.



ОДЕССА.—ODESSA. № 12  
Реформатская церковь.—L'église réformée.



Одесса.—Odessa. № 77.  
Лютеранская церковь.—L'église luthérienne.

До парафії належали і **реформати**. У 1843 р. вони виділилися в окрему громаду і почали користуватися окремим молитовним будинком. А у 1894 - 1896 роках на зібрані громадою гроші було споруджено Євангелічно-реформатську церкву (проект архітектора В.А.Шретера, керівники будівельних робіт - архітектори Х.Я.Скведер і А.О.Бернардацци).

Матеріали фонду 630 - це управлінська документація та метричні книги. Перші представлені такими справами, як Укази Санкт -Петербурзької євангелічно-лютеранської консисторії про збори пожертвувань, порядок конфірмації, проведення свят, акти та протоколи окружних і провінційних синодальних засідань, зборів церковної ради. Збереглися статистичні дані про євангелічно-лютеранські приходи м. Одеси, листування про будівництво церков, про пожертвування на користь церкви; план колонії Люстдорф за 1811 рік. У фонді є матеріали про призначення та звільнення священників, формулярні списки священників, проповіді, тексти проповідей та молитов, листування про нагородження священників, відомості про богослужіння. Відомості про народжених, конфірмованих та таких, що уклали шлюб; справи про розірвання шлюбів, свідцтва про хрещення, листування про позашлюбних дітей, про громадян, що перейшли з євангелічного до інших віросповідань, справи про наслідування майна за духовними заповідями, списки іноземців, листування про іноземців; квитки на виїзд за кордон; відомості про школи та вчителів приходу, списки учнів училища при церкві Св. Павла.

Цікаву інформацію про одеських лютеран дають метричні книги і списки парафіян міста Одеси, поселень Гюльдендорф (Гільдендорф, Кутузове, тепер — Красно сілка), Люстдорф (Ольгіне, тепер — Чорноморка), Петерсталь (Петродолинське), Фрейденталь.

**Ф. 630. ЄВАНГЕЛІЧНО-ЛЮТЕРАНСЬКА ПАРАФІЯ  
ЦЕРКВИ (КІРХИ) СВ. ПАВЛА МІСТА ОДЕСИ (1811-1929)**

**ЄВАНГЕЛІЧНО-ЛЮТЕРАНСЬКА ЦЕРКВА (КІРХА) СВ. ПАВЛА**

*Евангелическо-лютеранская церковь (кирха) Св. Павла*

**(1811-1929)**

*місто Одеса, німецькі колонії (поселення) Одеського повіту: Гюльдендорф, Люстдорф, Петерсталь, Фрейденталь; Анненталь і Гнаденталь*

**НАРОДЖЕННЯ / РОЖДЕНИЕ** - метричні книги; свідоцтва, відомості про народжених, списки хрещених, відомості про видачу свідоцтв тим, хто вступив у шлюб у Німеччині:

1812, 1814, 1818-1867:	ф. 630, оп. 1 спр. 1 (Люстдорф)
1817:	ф. 630, оп. 1 спр. 2
1833:	ф. 630, оп. 1 спр. 49
1834-1839:	ф. 630, оп. 1 спр. 311
1834-1911:	ф. 630, оп. 1 спр. 68 (дозволи батьків на хрещення)
1851-1889:	ф. 630, оп. 1 спр. 139а (Гюльдендорф; Анненталь, Гнаденфельд )
1863-1866:	ф. 630, оп. 1 спр. 211а (Люстдорф)
1866-1874:	ф. 630, оп. 1 спр. 225 (Люстдорф)
1898-1907:	ф. 630, оп. 1 спр. 322
1917:	ф. 630, оп. 1 спр. 347

**ПОЗАШЛЮБНІ ДІТИ / ВНЕБРАЧНЫЕ ДЕТИ:**      **УСИНОВЛЕННЯ / УСІНОВЛЕНИЕ:**

1827-1849:	ф. 630, оп. 1, спр. 10	1881-1908:	ф. 630, оп. 1, спр. 277
------------	------------------------	------------	-------------------------

**КОНФІРМАЦІЯ:**

1829-1877: ф. 630, оп. 1, спр. 17	1855: ф. 630, оп. 1, спр. 156
1831: ф. 630, оп. 1, спр. 34	1856: ф. 630, оп. 1, спр. 160
1833: ф. 630, оп. 1, спр. 46	1857: ф. 630, оп. 1, спр. 166
1835: ф. 630, оп. 1, спр. 64	1858-1865: ф. 630, оп. 1, спр. 169
1838: ф. 630, оп. 1, спр. 76	1859: ф. 630, оп. 1, спр. 173
1839: ф. 630, оп. 1, спр. 79	1860: ф. 630, оп. 1, спр. 184, 185
1840: ф. 630, оп. 1, спр. 84	1861: ф. 630, оп. 1, спр. 194
1841: ф. 630, оп. 1, спр. 92	1862: ф. 630, оп. 1, спр. 202
1843: ф. 630, оп. 1, спр. 97	1863: ф. 630, оп. 1, спр. 211
1844: ф. 630, оп. 1, спр. 103	1864: ф. 630, оп. 1, спр. 218
1845: ф. 630, оп. 1, спр. 110	1865: ф. 630, оп. 1, спр. 222
1846: ф. 630, оп. 1, спр. 114	1866: ф. 630, оп. 1, спр. 226
1847: ф. 630, оп. 1, спр. 120	1867: ф. 630, оп. 1, спр. 231
1849: ф. 630, оп. 1, спр. 126	1868: ф. 630, оп. 1, спр. 235
1849-1891: ф. 630, оп. 1, спр. 127	1869-1870: ф. 630, оп. 1, спр. 243
1849-1853: ф. 630, оп. 1, спр. 128 (Гюльдендорф)	1870: ф. 630, оп. 1, спр. 247
1850: ф. 630, оп. 1, спр. 132, 133 (Гюльдендорф)	1872: ф. 630, оп. 1, спр. 253
	1873: ф. 630, оп. 1, спр. 255
	1879: ф. 630, оп. 1, спр. 269
1851: ф. 630, оп. 1, спр. 140	1880-1896: ф. 630, оп. 1, спр. 272
1852: ф. 630, оп. 1, спр. 141	1880-1892: ф. 630, оп. 1, спр. 273
1853: ф. 630, оп. 1, спр. 148	1892-1918: ф. 630, оп. 1, спр. 308
1854: ф. 630, оп. 1, спр. 152	

**ШЛЮБ / БРАК** - метричні книги; свідоцтва, відомості про шлюб; книги оголошень:

1811-1814, 1818-1830: ф. 630, оп. 1 спр. 16 (Одеса)	1852-1853: ф. 630, оп. 1 спр. 141 1854: ф. 630, оп. 1 спр. 149
1812, 1819/68, 1880/91: ф. 630, оп. 1 спр. 1г (Люстдорф)	1855: ф. 630, оп. 1 спр. 153, 154 1856: ф. 630, оп. 1 спр. 161, 162
1830: ф. 630, оп. 1 спр. 22, 23	1857: ф. 630, оп. 1 спр. 167
1830-1866: ф. 630, оп. 1 спр. 24	1858: ф. 630, оп. 1 спр. 170-171
1831: ф. 630, оп. 1 спр. 35, 36 (Люстдорф)	1859: ф. 630, оп. 1 спр. 174, 175, 176
1832: ф. 630, оп. 1 спр. 43а	1860: ф. 630, оп. 1 спр. 186, 187, 188
1832-1834: ф. 630, оп. 1 спр. 57	1861: ф. 630, оп. 1 спр. 195
1834-1839: ф. 630, оп. 1 спр. 311	1862: ф. 630, оп. 1 спр. 203
1835: ф. 630, оп. 1 спр. 62, 63 (Люстдорф)	1863: ф. 630, оп. 1 спр. 212
1836: ф. 630, оп. 1 спр. 71	1867: ф. 630, оп. 1 спр. 229 (Гюльдендорф)
1839: ф. 630, оп. 1 спр. 78	1868: ф. 630, оп. 1 спр. 233 (військові), 234
1843: ф. 630, оп. 1 спр. 98	1869: ф. 630, оп. 1 спр. 242
1844: ф. 630, оп. 1 спр. 104	1870: ф. 630, оп. 1 спр. 245, 246
1845: ф. 630, оп. 1 спр. 111	1873: ф. 630, оп. 1 спр. 254
1846-1894: ф. 630, оп. 1 спр. 115	1881: ф. 630, оп. 1 спр. 276
1849: ф. 630, оп. 1 спр. 129	1891-1912: ф. 630, оп. 1 спр. 304
1850-1862: ф. 630, оп. 1 спр. 131	1900-1901: ф. 630, оп. 1 спр. 327
1851: ф. 630, оп. 1 спр. 138	1918: ф. 630, оп. 1 спр. 348
1852: ф. 630, оп. 1 спр. 143, 144 (Гюльдендорф)	

**РОЗЛУЧЕННЯ / РАЗВОД** - справи про розлучення; відомості про чоловіків-втікачів, про судові процеси, накладення покаянь, розпорядження консисторії щодо розлучень:

1830: ф. 630, оп. 1 спр. 29	1850-1862: ф. 630, оп. 1 спр. 131
1832: ф. 630, оп. 1 спр. 42	1851: ф. 630, оп. 1 спр. 138
1833: ф. 630, оп. 1 спр. 51	1855-1861: ф. 630, оп. 1 спр. 155
1834: ф. 630, оп. 1 спр. 60	1859: ф. 630, оп. 1 спр. 177
1835: ф. 630, оп. 1 спр. 66	1862: ф. 630, оп. 1 спр. 204, 206
1845-1846: ф. 630, оп. 1 спр. 112	1863: ф. 630, оп. 1 спр. 216
1845-1847: ф. 630, оп. 1 спр. 113	1880: ф. 630, оп. 1 спр. 277
1848: ф. 630, оп. 1 спр. 125	1886-1912: ф. 630, оп. 1, спр. 290

**СМЕРТЬ** - метричні книги, свідоцтва про смерть, відомості, реєстри померлих:

1811-1814, 1818-1830:	ф. 630, оп. 1 спр. 1а (Одеса)
1812, 1818-1883:	ф. 630, оп. 1 спр. 1в (Люстдорф)
1828:	ф. 630, оп. 1 спр. 11 (Люстдорф), 12
1834-1839:	ф. 630, оп. 1 спр. 311
1851-1891:	ф. 630, оп. 1 спр. 139б (Гюльдендорф; Анненталь, Гнаденфельд)
1890:	ф. 630, оп. 1 спр. 299
1891-1907:	ф. 630, оп. 1 спр. 303

**ВІДОМОСТІ ПРО ВИДАЧУ** - метричних свідоцтв, посвідчень, паспортів, білетів для виїзду за кордон:

1817-1839: ф. 630, оп. 1, спр. 2	1887-1917: ф. 630, оп. 1, спр. 294
1881-1910: ф. 630, оп. 1, спр. 278	1891-1911: ф. 630, оп. 1, спр. 305

## СПИСКИ ПАРАФІЯН:

1800-1860:	ф. 630, оп. 1, спр. 354
1831:	ф. 630, оп. 1, спр. 38
1833-1860:	ф. 630, оп. 1, спр. 45
1840-1860:	ф. 630, оп. 1, спр. 353
1841-1860:	ф. 630, оп. 1, спр. 355
	90 (Петерсталь)
1841:	ф. 630, оп. 1, спр. 91
	(Фрейденталь)
1843:	ф. 630, оп. 1, спр. 99
1848-1851:	ф. 630, оп. 1, спр. 123
1855:	ф. 630, оп. 1, спр. 158
1861-1880:	ф. 630, оп. 1, спр. 196 (Петерсталь, Фрейденталь)
1861:	ф. 630, оп. 1, спр. 197
1868-1878:	ф. 630, оп. 1, спр. 237 (Гюльдендорф)
1882-1908:	ф. 630, оп. 1, спр. 279 (учні училища Св.Павла)
1888:	ф. 630, оп. 1, спр. 296 (діти-сироти)
1907-1912:	ф. 630, оп. 1, спр. 334 (що перейшли з римо-католицької у лютеранську віру)
1909-1912:	ф. 630, оп. 1, спр. 339 (що перейшли з вірменської у лютеранську віру)
1914-1918:	ф. 630, оп. 1, спр. 343 (протестантські священики)
1919-1929:	ф. 630, оп. 1, спр. 349



**Ф. 894. ЄВАНГЕЛІЧНО-ЛЮТЕРАНСЬКІ ПАРАФІЇ м. ОДЕСИ,  
НІМЕЦЬКИХ ПОСЕЛЕНЬ ХЕРСОНСЬКОЇ, БЕССАРАБСЬКОЇ,  
КАТЕРИНОСЛАВСЬКОЇ І ТАВРІЙСЬКОЇ ГУБЕРНІЙ;  
ЄВАНГЕЛІЧНО-РЕФОРМАТСЬКІ ПАРАФІЇ м. ОДЕСИ,  
с. НЕЙДОРФ (КАРМАНОВЕ) ТИРАСПОЛЬСЬКОГО ПОВІТУ  
ХЕРСОНСЬКОЇ ГУБЕРНІЇ (1897-1917)**

\* Географічні назви подано за оригіналом

**Одеська євангелічно-  
лютеранська парафія  
м. Одеса**

**КІРХА СВ.ПАВЛА, МІСТО ОДЕСА  
Кирха Св. Павла, город Одесса  
(1899-1916)**

*м. Одеса, села Одеського повіту: Люстдорф (з 1915 р. - Ольгіно), Гюльдендорф (Гільдендорф, Кутузове)*

1899: ф. 894, оп. 1, спр. 2	Н Ш С	1909: ф. 894, оп. 1, спр. 12, 25	Н
1902: ф. 894, оп. 1, спр. 5	Н Ш С	ф. 894, оп. 1, спр. 25	Ш С
1903: ф. 894, оп. 1, спр. 7	Н Ш С	1910: ф. 894, оп. 1, спр. 25	Ш С
1904: ф. 894, оп. 1, спр. 9	Н Ш С	спр. 12, 25, 26, 27	Н
1905: ф. 894, оп. 1, спр. 12	Н Ш С	1911: ф. 894, оп. 1, спр. 29	Н Ш С
1906: ф. 894, оп. 1, спр. 17	Н Ш С	1912: ф. 894, оп. 1, спр. 32, 33	Н
1907: ф. 894, оп. 1, спр. 18	Н	ф. 894, оп. 1, спр. 33	Ш С
ф. 894, оп. 1, спр. 20	Ш С	1913: ф. 894, оп. 1, спр. 37	Н Ш С
1908: ф. 894, оп. 1, спр. 22	Н Ш С	1915: ф. 894, оп. 1, спр. 43	Н Ш С
		1916: ф. 894, оп. 1, спр. 48	Н Ш С

\* народження/рождение (Н), шлюб/брак (Ш), смерть (С)

## Херсонська губернія / Херсонская губерния

**Бергдорфська євангелічно-лютеранська парафія**

**КІРХА с. БЕРГДОРФ**

Кирха с. Бергдорф Тираспольського уезду

Населені пункти:

**(1899-1917)**

села Тираспольського повіту **Бергдорф**, Акацатов, Анілов (хутір), Беренос (хутір), Бринза (хутір), Вижини (хутір), Войнічев (хутір), Волчановськ (хутір), Грекове (хутір), Жигайлове (хутір), Запаської (рос. – Запаской, хутір), Зарицьки (хутір), Клейн-Гліксталь, Клейн-Нейдорф (хутір), Копай (хутір), Кошарка, Лейхта (хутір), Маєрське (Майорське, хутір), Мардарівка (хутір), Мардарівка, Марієнберг, Марієнгейм, Михайлове, Нейдорф, Окни (хутір), Перехрестове, Саратов (хутір), Содок (хутір), Софієнталь, Станілевича (хутір), Топік (хутір), Тригради (рос. Трехграды), Унтилове (хутір), Фонталь (хутір), Фріденсталь (до 1902 р. – Глікстальська парафія), Чубівка, Шилайлове (хутір)

1899: ф. 894, оп. 1, спр. 2	Н Ш С	1908: ф. 894, оп. 1, спр. 23	Н Ш С
1902: ф. 894, оп. 1, спр. 6	Н Ш С	1909: ф. 894, оп. 1, спр. 25	Н Ш С
1903: ф. 894, оп. 1, спр. 8	Н Ш С	1910: ф. 894, оп. 1, спр. 28	Н Ш С
1904: ф. 894, оп. 1, спр. 10	Н Ш С	1914: ф. 894, оп. 1, спр. 41	Н Ш С
1905: ф. 894, оп. 1, спр. 11	Н Ш С	1915: ф. 894, оп. 1, спр. 43	Н Ш С
1906: ф. 894, оп.1, спр. 15	Н Ш С	1917: ф. 894, оп. 1, спр. 4	
1907: ф. 894, оп.1, спр. 19	Н Ш С	(Бергдорф, Тригради)	Н Ш С

**Глікстальська (Глюкстальська) євангелічно-лютеранська парафія / Парафія Глинне (з 1915 р.)**

**КІРХА с. ГЛІКСТАЛЬ (ГЛЮКСТАЛЬ)**

**з 1915 р. – с. Глинне**

Кирха с. Гликсталь (Глюксталь) с 1915 г. – с. Глинное Тираспольського уезду

Населені пункти:

**(1899-1915)**

села Тираспольського повіту **Гліксталь**, Нейдорф (з 1915 р. – Карманове), Кляйн-Бергдорф (з 1915 р. – Мале Колосове), Фріденсталь (з 1902 р.у Бергдорфській парафії), хутір Саратов

1899: ф. 894, оп. 1, спр. 2	Н Ш С	1907: ф. 894, оп.1, спр. 19	Н Ш С
1902: ф. 894, оп. 1, спр. 6	Н Ш С	1908: ф. 894, оп. 1, спр. 22	Н Ш С
1903: ф. 894, оп. 1, спр. 7	Н Ш С	1909: ф. 894, оп. 1, спр. 25	Н Ш С
1904: ф. 894, оп. 1, спр. 10	Н Ш С	1910: ф. 894, оп. 1, спр. 26	Н Ш С
1905: ф. 894, оп.1, спр. 12	Н Ш С	1914: ф. 894, оп. 1, спр. 41	Н Ш С
1906: ф. 894, оп.1, спр. 15	Н Ш С	1915: ф. 894, оп. 1, спр. 43	Н Ш С

**Гофнунгстальська євангелічно-лютеранська парафія**

**КІРХА с. ГОФНУНГСТАЛЬ**

Кирха с. Гофнунгсталь Тираспольського уезду

Населені пункти:

**(1899-1912)**

села Тираспольського повіту **Гофнунгсталь**, Богемка, Богданівка, Великий Фонталь, Веселий Кут, Вільгельмсфельд, Водяне, Горієве, Гофнунгсфельд (Торосове), Дар'івка, Ейгенфельд, Єленівка, Жаківка, Жигаєве (Жигайлове, Жигайлівка), Зеєбах (Лунча), Іжицьке, Іринівка, Ляхове, Лугова, Лукіанівка, Макарово (Макарівка, Большой Фонтан), Марціянівка, Мигаєве, Михайлівка, Нейгоф, Нессельроде (Куяльник), Ней-Гліксталь (Ново-Глюксталь, Ней-Глюксталь), Ново-Березіна, Онілове, Отрада, Осинське, Перехрестове, Переплеткове, Підколіної, Приютівка, Рацулівка, Ритянівка (Риванівка, Ритванівка), Садове, Секретарівка,

\* народження/рождение (Н), шлюб/брак (Ш), смерть (С)

Северинівка, Сименівка (Семенівка), Тогорівка, Торосове (Гофнунгсфельд), Унтілова (Унтілівка), Фаас, Фонталь, Цибулівка, Чубівка (станція), Ширяєве (Шираєве, Шугайлове (Шилайлова, Шугайлов, Шихайлів), Юркевич

1899: ф. 894, оп. 1, спр. 1	Н Ш С	1907: ф. 894, оп.1, спр. 19, спр. 20	Н
1902: ф. 894, оп.1, спр. 6	Н Ш С	ф. 894, оп.1, спр. 19	Ш С
1903: ф. 894, оп. 1, спр. 7	Н Ш С	1908: ф. 894, оп. 1, спр. 22	Н Ш С
1904: ф. 894, оп. 1, спр. 9	Н Ш С	1909: ф. 894, оп. 1, спр. 25	Н Ш С
1905: ф. 894, оп. 1, спр. 13	Н Ш С	1910: ф. 894, оп. 1, спр. 26	Н Ш С
1906: ф. 894, оп. 1, спр. 17	Н Ш С	1911: ф. 894, оп. 1, спр. 29	Н Ш С
		1912: ф. 894, оп. 1, спр. 31	Н Ш С

Кассельська євангелічно-  
лютеранська парафія

### КІРХА с. КАССЕЛЬ

Кирха с. Кассель Тираспольського уезда

(1899-1917)

Населені пункти:

села Тираспольського повіту **Кассель**, хутори **Бонет**, **Бердина**, **Воїнікове** (Воїнічев), **Горський**, **Єленівка**, **Забурське**, **Клейн-Нейдорф**, **Ковач** (Антонівка, Коввач), **Ново-Катеринівка** (рос. Ново-Екатериновка), **Ново-Савицьк** (Ново-Завицьке), **Одай**, **Полезний**, **Рашкова**, **Турбаїла**, **Тятра**

1899: ф. 894, оп.1, спр. 2	Н Ш С	1908: ф. 894, оп. 1, спр. 22	Н Ш С
1902: ф. 894, оп.1, спр. 5	Н Ш С	1909: ф. 894, оп. 1, спр. 25	Н Ш С
1903: ф. 894, оп. 1, спр. 7	Н Ш С	1910: ф. 894, оп. 1, спр. 26	Н Ш С
1904: ф. 894, оп. 1, спр. 10	Н Ш С	1911: ф. 894, оп. 1, спр. 29	Н Ш С
1905: ф. 894, оп. 1, спр. 11	Н Ш С	1912: ф. 894, оп. 1, спр. 31	Н Ш С
1906: ф. 894, оп. 1, спр. 17	Н Ш С	1917: ф. 894, оп. 1, спр. 4	Н Ш С
1907: ф. 894, оп.1, спр. 19	Н Ш С		

Нейфрейдентальська євангелічно-  
лютеранська парафія

### КІРХА с. НЕЙФРЕЙДЕНТАЛЬ

Кирха с. Нейфрейденталь Одеського уезда

(1899-1913)

Населені пункти:

села Одеського повіту **Нейфрейденталь**, **Балайчук**, **Березівка** (місто), **Берлін**, **Бугайівка** (рос. Бугайівка), **Гелененталь**, **Гнаденфельд**, **Ейгенфельд**, **Іракліївка** (Ней-Рорбах), **Мало-Зименове**, **Ней-Рорбах** (Іракліївка), **Розенфельд**, **Шарова** (Шарове), **Ново-Адамівка** (Нові Шомполи, Нові Шампули), **хутори** **Александрівка** (Олександрівка), **Балайчук**, **Баранова**, **Бернардівка**, **Благодатне**, **Буркунова**, **Василівка**, **Волкове**, **Гладкий** (Гусса), **Горха Фердинанда**, **Грекова**, **Гросмана**, **Гнатівка** (рос. Игнатъевка), **Гусса** (Гладке), **Данилівка**, **Донська Балка**, **Донського** (Донський), **Еннера** (Єннера), **Желобівка**, **Желенівка**, **Іванівка** **Ананьївського** повіту, **Калаглія**, **Катеринівка**, **Клеєфельд**, **Красногорка**, **Кринички**, **Кузьменка**, **Ламзакі**, **Любарського**, **Малігонове**, **Маркевича**, **Марціанівка**, **Мар'янівка**, **Ней-Кассель**, **Новакова**, **Нові Шомполи**, **Олександрівка**, **Осинівка**, **Отрада**, **Паульсталь**, **Пивоварівка**, **Рота**, **Савичеве**, **Сезонка**, **Секретарівка**, **Семенівка**, **Семихатка**, **Середина**, **Соколова**, **Сосонка**, **Софіївка**, **Шварца**, **Шедевра**, **Ширяєве**, **Шутова**, **Перепинка**, **Чижеве**

1899: ф. 894, оп. 1, спр. 2	Н Ш С	1906: ф. 894, оп. 1, спр. 14, 17	Н
1902: ф. 894, оп.1, спр. 5	Н Ш С	ф. 894, оп. 1, спр. 17	Ш С
1903: ф. 894, оп. 1, спр. 7	Н Ш С	1907: ф. 894, оп. 1, спр. 18	Н С
1904: ф. 894, оп. 1, спр. 10	Н Ш С	ф. 894, оп.1, спр. 18, 19	Ш
1905: ф. 894, оп. 1, спр. 11	Н Ш С	1908: ф. 894, оп. 1, спр. 22	Н Ш С

\* народження/рождение (Н), шлюб/брак (Ш), смерть (С)



1909: ф. 894, оп. 1, спр. 25	Н Ш С	1912: ф. 894, оп. 1, спр. 34	Н Ш С
1910: ф. 894, оп. 1, спр. 28	Н Ш С	1913: ф. 894, оп. 1, спр. 38	Н Ш С
1911: ф. 894, оп. 1, спр. 29	Н Ш С		

**Фрейдентальська**

(Миколаївська /

Николаевская) евангелічно-  
лютеранська

парафія

**КІРХА с. ФРЕЙДЕНТАЛЬ (МИКОЛАЇВСЬКЕ)**

Кирха с. Фрейденталь (Николаевское) Одесского уезда

**(1899-1913)**

Населені пункти: села Одеського і Тираспольського повітів: *Фрейденталь (Миколаївка, Николаевка, Миколаївське), Божий Дар, Бугайівка, Болгарка, Вигода, Кагарлик, Карлсталь, Петрівка (Петерсталь), Фрейдорф (Тираспольського повіту)*

1899: ф. 894, оп. 1, спр. 2	Н Ш С	1908: ф. 894, оп. 1, спр. 23	Н Ш С
1902: ф. 894, оп. 1, спр. 5	Н Ш С	1909: ф. 894, оп. 1, спр. 25	Н Ш С
1904: ф. 894, оп. 1, спр. 10	Н Ш С	1910: ф. 894, оп. 1, спр. 28	Н Ш С
1905: ф. 894, оп. 1, спр. 11	Н Ш С	1911: ф. 894, оп. 1, спр. 29	Н Ш С
1906: ф. 894, оп. 1, спр. 14	Н Ш	1912: ф. 894, оп. 1, спр. 34	Н Ш С
ф. 894, оп. 1, спр. 14,17	С	1913: ф. 894, оп. 1, спр. 38	Н Ш С
1907: ф. 894, оп. 1, спр. 18	Н Ш		

**Бессарабська губернія / Бессарабская губерния**

**Арцизька евангелічно-  
лютеранська  
парафія**

**КІРХА с. АРЦИЗ**

Кирха с. Арциз

**(1899-1916)**

Населені пункти: села *Арциз, Брієни, Гофнунгсфельд, Ней-Арциз (Ново-Арциз), Помазан, Теплиць, Фріденсталь, Фрідріхсдорф*, хутори *Демір-Хаджи, Паранар, Парайара*

1899: ф. 894, оп. 1, спр. 2	Н Ш С	1907: ф. 894, оп.1, спр. 21	Н Ш С
1902: ф. 894, оп. 1, спр. 6	Н Ш С	1908: ф. 894, оп.1, спр. 24	Н Ш С
1903: ф. 894, оп. 1, спр. 8	Н Ш С	1912: ф. 894, оп. 1, спр. 34	Н Ш С
1904: ф. 894, оп. 1, спр. 10	Н Ш С	1913: ф. 894, оп. 1, спр. 35	Н Ш С
1905: ф. 894, оп. 1, спр. 11	Н Ш С	1914: ф. 894, оп. 1, спр. 40	Н Ш С
1906: ф. 894, оп. 1, спр. 14, 15	Н	1915: ф. 894, оп. 1, спр. 47	Н Ш С
ф. 894, оп.1, спр. 15	Ш С	1916: ф. 894, оп. 1, спр. 48	Н Ш С

**Бенкендорфська (Бенкендорф-  
Акерманська, Бенкендорфсько-  
Постальська, Посталь-  
Бекендорф-ська, Постальська)  
евангелічно-  
лютеранська парафія**

**КІРХА с. БЕНКЕНДОРФ**

**КІРХА с. ПОСТАЛЬ**

Кирха с. Бенкендорф

Кирха с. Посталь

**(1898-1915)**

Населені пункти: *Бенкендорф, Посталь, Алісівка, Андріївка, Денисівка, Базир'ямка, Зенгерівка, Ейгенгут (Шимке), Камчатка, Катлебуг (Сарьяри-2), Мансбург, Нейфаль,*

\* народження/рождение (Н), шлюб/брак (Ш), смерть (С)

*Олонеити, Павлівка, Романівка, Руська Іванівка, Сарьяри-2 (Катлебуг, Кадлебук), Сеймени, Сирдентам, Софієнталь, Раскаєці, Страсбург, Страсбург-2, Чемчели, Чемчели-1, Шабо, Шаболат, хутір Шимке (Ейгенгут)*

1898: ф. 894, оп. 1, спр. 1	Н	1905: ф. 894, оп. 1, спр. 13	Ш С
ф. 894, оп. 1, спр. 2	С	1906: ф. 894, оп. 1, спр. 17	Н Ш С
1899: ф. 894, оп. 1, спр. 1	Н Ш С	1907: ф. 894, оп.1, спр. 21	Н Ш С
ф. 894, оп. 1, спр. 2	С	1908: ф. 894, оп.1, спр. 24	Н Ш С
1903: ф. 894, оп. 1, спр. 7	Н Ш С	1912: ф. 894, оп. 1, спр. 34	Н Ш С
1904: ф. 894, оп. 1, спр. 9,	Н Ш С	1914: ф. 894, оп. 1, спр. 40	Н Ш С
ф. 894, оп. 1, спр. 9, 10	Ш	1915: ф. 894, оп.1, спр. 44	Н Ш С
1905: ф. 894, оп. 1, спр. 12, 13	Н		

*Ейгенгеймська (Бенкендорфсько-Ейгенгеймська, Постальська - ад'юнктурна Ейгенгейм) євангелічно-лютеранська парафія*

### КІРХА с. ЕЙГЕНГЕЙМ

*Кирха с. Эйгенгейм*

**(1897-1915)**

Населені пункти: *Ейгенгейм, м. Аккерман, села Алісівка, Андріївка, Гайджидри, Денисівка, Ново-Олександрівка, Ново-Одеса, Олонеит, Раскаєці, Романівка, Сеймени, Чемчели-1, Чемчели-2, Шимке*

1897: ф. 894, оп. 1, спр. 1	Н -	1905: ф. 894, оп. 1, спр. 13	Н Ш С
1897: ф. 894, оп. 1, спр. 2	С	1906: ф. 894, оп. 1, спр. 17	Н Ш С
1898: ф. 894, оп. 1, спр. 1	Н -	1907: ф. 894, оп. 1, спр. 21	Н Ш С
1898: ф. 894, оп. 1, спр. 2	- С	1908: ф. 894, оп.1, спр. 24	Н Ш С
1899: ф. 894, оп. 1, спр. 1	Н Ш С	1912: ф. 894, оп. 1, спр. 34	Н Ш С
1899: ф. 894, оп. 1, спр. 2	С	1913: ф. 894, оп. 1, спр. 36	Н Ш С
1902: ф. 894, оп. 1, спр. 6	Н Ш С	1914: ф. 894, оп. 1, спр. 40	Н Ш С
1903: ф. 894, оп. 1, спр. 7	Н Ш С	1915: ф. 894, оп. 1, спр. 44	Н Ш С
1904: ф. 894, оп. 1, спр. 9	Н Ш С		

*Клястицька євангелічно-лютеранська парафія*

### КІРХА с. КЛЯСТИЦЬ

*Кирха с. Клястиц*

**(1899-1908)**

Населені пункти: села (колишні німецькі колонії) *Клястиц, Аннівка (Манжа), Аннівка (хутір), Березіно, Бородіно, Гнаденфельд, Гофнунгсталь, Єленівка, Ейгенфельд (?), Йозефсдорф, Манзирь, Матільдендорф (Йозефсдорфський повіт), Надія (рос. Надежда), Фрідріхсфельд, Якобсталь (Олександрівський повіт), хутори Александрівка (Олександрівка), Кантемір, Каішпалат, Мар'ївка, Манжа Едлінг, Ново-Аннівка, Ново-Одеса, Пурками, Сімісотка, Фрейденфельд, Чилінгідер (Челінгідер, Челегідер)*

1899: ф. 894, оп. 1, спр. 1	Н Ш С	1906: ф. 894, оп. 1, спр. 16	Н Ш С
1902: ф. 894, оп. 1, спр. 5	Н Ш С	1907: ф. 894, оп.1, спр. 19	Н Ш С
1903: ф. 894, оп. 1, спр. 8	Н Ш С	1908: ф. 894, оп. 1, спр. 23	Н Ш С
1904: ф. 894, оп. 1, спр. 9	Н Ш С	1913: ф. 894, оп. 1, спр. 35	Н Ш С
1905: ф. 894, оп. 1, спр. 13,16	С	1914: ф. 894, оп. 1, спр. 41	Н Ш С
ф. 894, оп. 1, спр. 13	Ш		
ф. 894, оп. 1, спр. 16	Н		





**Саратська євангелічно-лютеранська парафія**

**КІРХА с. САРАТА**

*Кирха с. Сарата*

Населені пункти:

**(1899-1916)**

села *Сарата*, *Балакчели* (Балачелли) (з 1903 р.), *Гнаденталь*, *Кантомір* (Кантемір), *Ліхтенталь*, *Маразліївка* (з 1903 р.), *Розенфельд*, *Саріари* (Сарьяри) (з 1903 р.), *Фріденсфельд*

1899: ф. 894, оп. 1, спр. 2	Н Ш С	1908: ф. 894, оп.1, спр. 24	Н Ш С
1902: ф. 894, оп. 1, спр. 6	Н Ш С	1912: ф. 894, оп. 1, спр. 34	Н Ш С
1903: ф. 894, оп. 1, спр. 8	Н Ш С	1913: ф. 894, оп. 1, спр. 36	Н Ш С
1904: ф. 894, оп. 1, спр. 10	Н Ш С	1914: ф. 894, оп. 1, спр. 40	Н Ш С
1905: ф. 894, оп. 1, спр. 11	Н Ш С	1915: ф. 894, оп. 1, спр. 43	Н Ш С
1906: ф. 894, оп.1, спр. 15	Н Ш С	1916: ф. 894, оп. 1, спр. 48	Н Ш С
1907: ф. 894, оп.1, спр. 21	Н Ш С		

**Тарутинська євангелічно-лютеранська парафія "**

**КІРХА с. ТАРУТИНЕ**

*Кирха с. Тарутино Измаильского уезда*

Населені пункти:

**(1899-1915)**

села *Албота*, *Албота-де-Сусь*, *Албота-де-Жос*, *Олександрфельд* (рос. *Александрфельд*), *Олександрівка* (рос. *Александровка*), *Блюменталь*, *Ейхендорф*, *Катеринівка* (рос. *Екатериновка*), *Князівка*, *Колагівка*, *Кульм*, *Куруджійка*, *Лейпціг*, *Малоярославець-1*, *Малоярославець-2*, *Манукбейвка*, *Марієнфельд*, *Мінчуна* (Мінчут) *Бендерського повіту*, *Ново-Тарутине Бердерського повіту*, *Романівка Бендерського повіту*, *Сабаніївка* (Колачівка) (рос. *Сабанеевка*, *второе название – Колачевка*), *Софіївка*, *Унтер-Албота Измаильського повіту*, *Фунда-Сарацика*

1899: ф. 894, оп. 1, спр. 1;	Н Ш С	1905: ф. 894, оп. 1, спр. 13	Н Ш С
1902: ф. 894, оп. 1, спр. 5, 6	Н Ш	1906: ф. 894, оп. 1, спр. 16	Н Ш С
ф. 894, оп. 1, спр. 5	С	1908: ф. 894, оп. 1, спр. 23	Н Ш С
1903: ф. 894, оп. 1, спр. 8	Н Ш С	1914: ф. 894, оп. 1, спр. 41	Н Ш С
1904: ф. 894, оп. 1, спр. 9	Н Ш С	1915: ф. 894, оп. 1, спр. 46	Н Ш С

" з 1914 р. – виділяється ад'юнктура Албота

**Тарутинська євангелічно-лютеранська парафія, ад'юнктура Албота**

**КІРХА с. АЛБОТА**

*Кирха с. Албота*

**(1914)**

Населені пункти: села *Албота*, *Баймаклія*, *Ейхендорф*, *Олександрфельд*, *Олександрівка*

*Ново-Денневіц*, *Софіївка*

1914: ф. 894, оп. 1, спр. 41

**Фер-Шампенуазька євангелічно-лютеранська парафія**

**КІРХА с. ФЕР-ШАМПЕНУАЗ I-ї**

*Кирха с. Фер-Шампенуаз I-ї*

Населені пункти:

**(1899-1915)**

села *Фер-Шампенуаз 1-ї*, *Гофнунгсфельд*, *Деневіц*, *Кацбах*, *Ново-Париж*, *Париж*, *Плоцьк*, *Романово*, *Софіївка*, *Фер-Шампенуаз 2-ї*, *Якобсталь*

1899: ф. 894, оп. 1, спр. 3	Н Ш С	1908: ф. 894, оп. 1, спр. 23	Н Ш С
1902-1905: ф. 894, оп. 1, спр. 4	Н Ш С	1912: ф. 894, оп. 1, спр. 32	Н Ш С
1906: ф. 894, оп. 1, спр. 14	Н Ш С	1913: ф. 894, оп. 1, спр. 39	Н Ш С
		1915: ф. 894, оп. 1, спр. 47	Н Ш С

\* народження/рождение (Н), шлюб/брак (Ш), смерть (С)

**Фер-Шампенуазька євангелічно-  
лютеранська парафія,  
ад'юнктура Ново-Сарата**

**КІРХА с. НОВО-САРАТА**

*Кирха с. Ново-Сарата*

**(1903-1915)**

Населені пункти: містечко Львове (Левове), села Апринайки, Вишневка, Баюш, Князівка-1 (Князівка, Мало-Сарата, Фюрстенфельд), Князівка-2 (Фюрстенфельд 2), Манукбеївка, Мішени, Ново-Сарата (Нова Сарата), Романівка (Романове), Фунду-Сарацика, Циганка, Яргара (Яргора)

1903-1905,1914: ф.894, оп.1, спр. 4	Н	1908: ф. 894, оп. 1, спр. 23	Н	С
1903-1907: ф. 894, оп.1, спр. 21	С	1912: ф. 894, оп. 1, спр. 32	Н	Ш С
1905-1907: ф. 894, оп.1, спр. 21	Ш	1913: ф. 894, оп. 1, спр. 39	Н	Ш С
1906: ф. 894, оп. 1, спр. 20	Н	1914: ф. 894, оп. 1, спр. 40,	Н	С
1907: ф. 894, оп. 1, спр. 21	Н	ф. 894, оп. 1, спр. 4	Ш	
		1915: ф. 894, оп. 1, спр. 47	Н	Ш С

**Євангелічно- лютеранська  
парафія  
Фунда-Сарацика / виділилася  
з Тарутинської парафії**

**КІРХА с. ФУНДА-САРАЦИКА**

*Кирха с. Фунда-Сарацика*

**(1904)**

1904: ф. 894, оп. 1, спр. 9	Н	1904: ф. 894, оп. 1, спр. 9	С
-----------------------------	---	-----------------------------	---

## Катеринославська губернія / Екатеринославская губерния

**Йозефстальська (Йосипівська)  
євангелічно- лютеранська  
парафія**

**КІРХА с. ЙОЗЕФСТАЛЬ / ЙОСИПІВКА**

*Кирха с. Йозефсталь / Иосифовка (с 1903 г.)*

**(1899-1916)**

Населені пункти: села **Йозефсталь**, Аг'яр-Джиренськ (Таврійська губ.), Адамівка, Александерполь, Александерфельд Верхньодніпровського повіту, Александрова (хутір), Александровськ (Александровка, Білмерфельд), Амур, Андріївка (Даніельсфельд), Аннівка (хутір), Березівка (Георгсталь), Білмерфельд (Александровськ), Блюменгоф, Богданівка, Веселе (Ейгенфельд), Вітневецька, Водяне (Ремпельгоф), Гаральдівка, Георгенфельд, Георгсталь (Березівка), Герхардталь (Гергардсталь, Герардсталь, Григорівка, Єгор'євка), Глебова (Глібовка), Гогенфельд, Данилополь, Даніельсфельд, Дерезове, Дмитрівка, Дружелюбівка (хутір), Ебенберг, Ейгенгрунд, Ейгенфельд (Веселе), Ейсфельд, Етінгерфельд, Єлісаветсталь (Елізабетсталь, Елізабетталь, Черноглазівка), Єлісаветівка, Єгор'ївка (Герхардталь), Єкатеринівка, Зайцева, Іванівка, Іларіонівка, Йосипівка, Катеринівка (Лозова), Кільмансфельд, Кільмансталь, Клейнфельд, Кнейбенгоф (помістя), Колонія для душевнохворих, Корніївка (хутір), Коробчовка, Кронсфельде, Крутоярівка (хутір), Левоносфельд (Леонфельд), Лібенталь, Лозова (Катеринівка), Лоренцберг, Маєрово (хутір), Майергоф (помістя), Малоном (хутір), Малополе, Манвелівка, Мануїлівка, Марієнталь, Марієнфельд, Матильденфельд, Мілорадівка, Монвсфельд, Нейенданке, Ней-Нассау, Нейдорф, Нестелеєвка (Натальївка, хутір біля Лозової), Ніколаєвка (Етінгерфельд), Ново-Ніколаєвка, Ново-Павлівськ (Софієнфельд) Верхньодніпровського повіту, Ново-Олександрівка, Ольгафельд Верхньодніпровського повіту, Отрадне, Панутіне Катеринославської губ., Пеньківка, Поповка, Протопопівка, Ремпельгоф (Веселе), Рибальськ, Романівка (Марієнфельд), Сергіївка, Синельникове

\* народження/рождение (Н), шлюб/брак (Ш), смерть (С)



(станція та село), Славгород, Страсбург, Судик, Феньківка (хутір у Новомосковському повіті), Хортиця, Христианівка, Черноглазівка (Елізабетсталь) Павлоградського повіту, Шенвізе, Шмідтгал (еконіомія); хутори Андріївка, Афанасіївський Новомосковського повіту, Березівка (Георгсталь), Білозіров Павлоградського повіту, Бергмана, Богданівка, Вишневецького, Водяний Булахівської волості, Водяний Рудаївської волості Павлоградського повіту, Гаврилівка (Гаврилова), Галича, Гаусса, Георгсталь (Березівка), Геккенфельд, Гильца, Гюсвой, Августа Глеклера, Глибокіне, Гохфельда, Григорівка Булахівської волості, Дубова, Елізабеталь Раздорської волості Павлоградського повіту, Іванівка, Ларіонова (станція), Йоганесталь (Майерсфельд), Кальмана, Кіриша, Краснощогова, Корнійка, Лібенталь, Лютца Ед., Майера, Майергоф, Майерсфельд (Йоганесталь), Малаєва, Мальвинівка, Нейгоф, Новомиколаївка (рос. – Новониколаєвка), Осокорове Павлоградського повіту, Отрадне, Райсівка, Трифонова, Ульянівка, Фізурин, Чернявський; Мар'янівка – кол. Тучинського повіту Волинської губернії

1899: ф. 894, оп. 1, спр. 2	Н Ш С	1910: ф. 894, оп. 1, спр. 26	Н Ш С
1903: ф. 894, оп. 1, спр. 7	Н Ш С	1911: ф. 894, оп. 1, спр. 29	Н Ш С
1904: ф. 894, оп. 1, спр. 10	Н Ш С	1912: ф. 894, оп. 1, спр. 32	Н Ш С
1905: ф. 894, оп. 1, спр. 12	Н Ш С	1913: ф. 894, оп. 1, спр. 35	Н Ш С
1906: ф. 894, оп. 1, спр. 14	Н Ш С	1914: ф. 894, оп. 1, спр. 40	Н Ш С
1907: ф. 894, оп. 1, спр. 20	Н Ш С	1915: ф. 894, оп. 1, спр. 46	Н Ш С
		1916: ф. 894, оп. 1, спр. 48	Н Ш С

**Олександрівська філіальна  
євангелічно- лютеранська  
парафія  
(філіал Йозефстальської)**

**КІРХА міста ОЛЕКСАНДРІВСЬКА**

Кирха города Александровска

**(1905-1914)**

Населені пункти: *м. Олександрівськ, Алексбург, Андреасфельд, Васильєве, Варварівка, Елізабетсталь (Черноглазівка), Єленівка, Зільберфельд, Камишевське, Канцерівка, Кичкас, Кронсталь, Любімов, Ново-Єленівка, Ново-Олександрівка, Ново-Слободка, Орехов, Павлівка, Катівка, Скиловатка, Славгород, Софіївка, Хортиця, Цехаріасфельд, Черноглазівка (Черноглазівка, Елізабетсталь) Павлоградського повіту, Шенвізе, Шенгорст, Широке, Яйцеве (Янцове, Янцево)*

1905: ф. 894, оп. 1, спр. 12	Н Ш С	1911: ф. 894, оп. 1, спр. 29	Н Ш С
1906: ф. 894, оп. 1, спр. 14	Н Ш С	1914: ф. 894, оп. 1, спр. 40	Н Ш С
1910: ф. 894, оп. 1, спр. 26	Н Ш С		

**Людвігстальська євангелічно-  
лютеранська парафія**

**КІРХА с. ЛЮДВІГСТАЛЬ**

Кирха с. Людвигсталь

**(1899-1917)**

Населені пункти:

*Людвігсталь, Александровка, Александроград, Александрфельд, Антонове, Апухтіне, Анісове, Богодарове, Блументаль (Блюменталь), Вейденталь Донської обл., Гоффенталь, Грюнталь (Грінталь), Гуляйполе, Гутенгофнунг (Гут-Гофнунг, хутір), Дармиштадт, Ебенфельд, Елізабетдорф, Ейгенталь, Ейгенфельд, Єлізаветполь, Затишиця (колонія), Зільберталь (Сільберталь), Каменка, Кампенау, Краснове, Красно-Кут, Красносілка (колонія), Мало-Орлов, Маріанівка (Мар'янівка), Марієнталь, Марієнополь, Марієнфельд, Матіасфельд, Мірау, Мирське, Нейгейм, Ней-Александровка (Ней-Олександрівка), Ней-Рейнфельд, Нейфельдт, Непрокамськ, Новгород, Ново-Каракубове, Ново-Орловка, Новополь, Орехів (хутір), Орлов, Орлине, Петровські заводи, Приба (хутір), Приют (Приютна, колонія), Рейндальд, Рейнфельд, Ровнополь, Розенталь, Свято-Троїцьке, Сільберталь (Зільберталь), Трудолюбивка, Труюшне Харківської губ., Ульянівка, Ханженівка, Харциз, Хлібодарове, Чистопольє, Яблокове, Юзівка, Юр'єве*

\* народження/рождение (Н), шлюб/брак (Ш), смерть (С)

1899: ф. 894, оп. 1, спр. 3	Н Ш С	1911: ф. 894, оп. 1, спр. 30	Н Ш С
1903, 1905: ф. 894, оп. 1, спр. 4	Н Ш С	1912: ф. 894, оп. 1, спр. 32	Н Ш С
1906: ф. 894, оп. 1, спр. 14	Н Ш С	1913: ф. 894, оп. 1, спр. 39	Н Ш С
1907: ф. 894, оп. 1, спр. 18	Н Ш С	1915: ф. 894, оп. 1, спр. 47	Н Ш С
1910: ф. 894, оп. 1, спр. 27	Н Ш С	1917: ф. 894, оп. 1, спр. 4	Ш С

**Розенфельдська євангелічно-  
лютеранська парафія**

Населені пункти:

**КІРХА с. РОЗЕНФЕЛЬД**

Кирха с. Розенфельд

**(1899-1916)**

*Розенфельд, Александерталь, Александерфельд, Аннетталь, Барбассов (хутір), Бургард, Вассеррейх, Вейденфельд, Високе Поле, Геккенфельд, Гейнріхсфельд, Гнаденфельд, Гогенфельд, Гоффенталь (Мелентьев), Грунау, Доброполе (Добропілля), Ейхвальд, Єлентівка, Жермалюк, Іоаннесфельд (Йоганесфельд), Кенігсберг, Кіршвальд, Колоково, Корнталь, Куріанов, Мало-Катеринівка (рос. Мало (Клейн)-Екатериновка), Марієнталь, Мар'янівка, Мелентьев (Гоффенталь), Мирська (рос. Мирская), Нейгейм, Ней-Крещетик (Ново-Крещатик), Ней-Кіршвальд, Ней-Кронсдорф, Ней-Лібенталь, Ней-Людвігсталь, Ней-Марієнталь, Ново-Мюллерівка, Ней-Розенберг, Ней-Розенгарт, Ново-Андреанівка, Оболонськ, Остгейм, Принценфельд, Рейнфельд, Рейхенфельд, Решетиллове, Солнцево, Фрейденталь, Фрідріхсталь, Фрідріхсфельд, Ханженкове, Шенбрун, Штейнбах, Штейнрейхс; хутори Альт-Куріанівка (Старо-Куріанівка), Аугустін, Берзух, Бліверніц, Брандта, Вершинін (Гогенфельд), Гавриківка, Гейнріхсфельд, Гензеля, Гогенфельд (Вершинін), Грабовський, Греково-Єлизаветівка, Дерксен, Должанка, Ейхвальд, Кабілакова, Каблонов, Кеніга, Кирничево-Дон, Клатта (Клатца), Клемуш, Клінке, Кошкіна, Красний, Красний Понас, Краузе, Крецатик, Кроль, Куликова, Куріанівка, Любимівка, Мачулон, Нейман, Ней-Куріанівка (Ново-Куріанівка), Нейхофф, Нецветич, Регерен, Редікова (Родікове, Ретікове), Розенталь, Романеско, Сухий Дуб, Ульріха, Фельзенталь, Чумаківка, Шлота, Шредера*

1899: ф. 894, оп. 1, спр. 1, 2	Н	1909: ф. 894, оп. 1, спр. 25	Н Ш С
1899: ф. 894, оп. 1, спр. 2	Ш С	1910: ф. 894, оп. 1, спр. 26	Н Ш С
1903: ф. 894, оп. 1, спр. 7	Н Ш С	1911: ф. 894, оп. 1, спр. 29	Н Ш С
1904: ф. 894, оп. 1, спр. 10	Н Ш С	1913: ф. 894, оп. 1, спр. 37, 38	Н
1905: ф. 894, оп. 1, спр. 12	Н Ш С	1913: ф. 894, оп. 1, спр. 37	Ш С
1906: ф. 894, оп. 1, спр. 14	Н Ш С	1914: ф. 894, оп. 1, спр. 40	Н Ш С
1907: ф. 894, оп. 1, спр. 20	Н Ш С	1915: ф. 894, оп. 1, спр. 45	Н Ш С
1908: ф. 894, оп. 1, спр. 23	Н Ш С	1916: ф. 894, оп. 1, спр. 48	Н Ш С

## Таврійська губернія / Таврическая губернія

**Бердянська (Нейштутгарт-  
Бердянська)**

**євангелічно-лютеранська парафія**

**КІРХА м. БЕРДЯНСЬК / г. БЕРДЯНСК**

1909: ф. 894, оп. 1, спр. 25 Н

\* народження/рождение (Н), шлюб/брак (Ш), смерть (С)

## РЕФОРМАТСЬКІ (ЄВАНГЕЛІЧНО-РЕФОРМАТСЬКІ) ПАРАФІЇ

**Одеська реформатська парафія** **ЄВАНГЕЛІЧНО-РЕФОРМАТСЬКА ЦЕРКВА м. ОДЕСИ**  
*Евангелическо-реформатская церковь г. Одессы*  
**(1901-1911)**

Населені пункти: місто Одеса, села Ананьївського повіту: Олександрівка (Александровка), Богемка, хутір при с. Миколаївка (Николаевка)

1901-1911: ф.894, оп.1, спр.4	<b>Н</b>	1902: ф. 894, оп. 1, спр. 5	<b>Н</b>
1901-1909,1911: ф.894, оп.1, спр. 4	<b>Ш С</b>	1910: ф. 894, оп. 1, спр. 27	<b>Н Ш С</b>

**Євангелічно-реформатська парафія Нейдорф** **ЄВАНГЕЛІЧНО-РЕФОРМАТСЬКА ЦЕРКВА**  
**с. НЕЙДОРФ (КАРМАНОВЕ) ТИРАСПІЛЬСЬКОГО**  
**ПОВІТУ ХЕРСОНСКОЙ ГУБЕРНИИ**  
*Евангелическо-реформатская церковь с. Нейдорф (Карманово)*  
*Тираспольського уезда Херсонской губернии*  
**(1905-1914)**

Александровка, Ананьєв, Бергдорф, Бірносове, Гліксталь, Єлизаветівка, Кассель (Карманове), Клейн-Гліксталь, Ковач, Комаровка, Кронталь, Огретове, Саратове (хутір Баліцького), Стонілівачеве

Також затверджувалися обряди, здійснені у хуторах Аносово Новоузенського повіту Самарської губ.; Іванівка та Надеждинський Кустанайського повіту Тургайської області

1901-1911: ф. 894, оп. 1, спр. 49	<b>Н Ш С</b>
1917: ф. 894, оп. 1, спр. 49	<b>Н С</b>

